

Planowanie procesu edukacyjnego w przedszkolu

Opracowała: Bogumiła Ogrodowczyk
nauczyciel konsultant MSCDN Wydział w Płocku



Tematyka spotkania



1. Podstawa programowa jako dokument regulujący pracę wychowawczo-dydaktyczną w przedszkolu.
2. Programy wychowania przedszkolnego.
3. Plany miesięczne pracy wychowawczo-dydaktycznej w przedszkolu.
4. Konstruowanie scenariuszy zajęć wychowawczo-dydaktycznych w przedszkolu.

Podstawa programowa jako dokument regulujący pracę wychowawczo-dydaktyczną w przedszkolu



ROZPORZĄDZENIE

MINISTRA EDUKACJI NARODOWEJ

z dnia 14 lutego 2017 r.

**w sprawie podstawy programowej wychowania przedszkolnego oraz podstawy programowej kształcenia ogólnego dla szkoły podstawowej, w tym dla uczniów z niepełnosprawnością intelektualną w stopniu umiarkowanym kształcenia ogólnego dla szkoły specjalnej przysposabiającej do pracy oraz kształcenia ogólnego dla szkoły policealnej
(Dz.U. z 2017 r. poz.356) z późn. zm.**

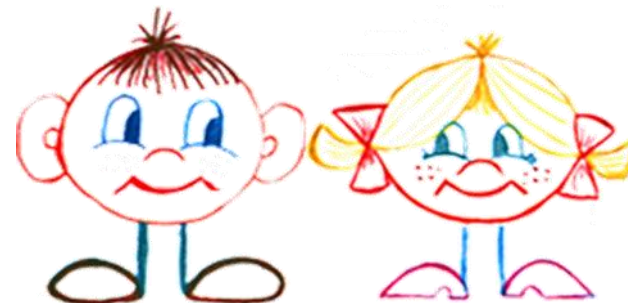
Podstawa programowa
jest dokumentem prawnym, określonym przez
Ministra Edukacji Narodowej
napisanym w formie rozporządzenia,
dlatego ma charakter obowiązkowych zapisów.

Ich zakres **można poszerzać o wiedzę zawartą**
w programach nauczania, nigdy nie wolno zawężyć (ograniczać).



Podstawa programowa dla wychowania przedszkolnego została opracowana według definicji wynikającej z prawa oświatowego i zawiera:

- 1. Cel wychowania przedszkolnego.**
- 2. Zadania profilaktyczno-wychowawcze** przedszkola, oddziału przedszkolnego zorganizowanego w szkole podstawowej i innej formie wychowania przedszkolnego oraz efekty realizacji zadań w postaci celów osiągniętych przez dzieci na zakończenie wychowania przedszkolnego w czterech obszarach rozwoju.
- 3. Warunki i sposób realizacji.**



Główne założenia pedagogiczne podstawy programowej

**Dziecko jako podmiot edukacji –
dziecko postrzegane **holistycznie****

Rozwój integralny (całościowy, wszechstronny, zrównoważony)
we wszystkich sferach (obszarach) rozwojowych

Przedszkole naturalne środowisko uczenia się

1. Koncepcja całościowego kształcenia wg. prof. Ryszarda Więckowskiego

To koncepcja kształcenia zintegrowanego oparta na odkrytych zdefiniowanych przez profesora **paradygmatach - naturalnych strategiach uczenia się dziecka** (*komentarz do podstawy programowej*)



percepcyjno - odtwórcza

dziecko uczy się według przedstawionego wzoru – naśladuje



percepcyjno - wyjaśniająca

dziecko uczy się częściowo według wzoru,
szuka wyjaśnień i odpowiedzi

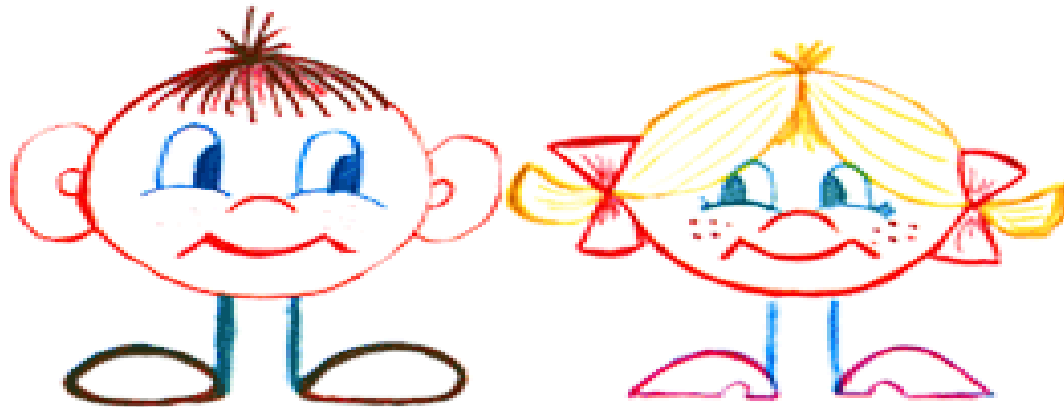


percepcyjno - innowacyjna

dziecko przekształca informacje i tworzy innowacje,
w tym własne strategie myślenia

2. Wieloaspektowa, wielokierunkowa aktywizacja dziecka,

potrzeba stałego diagnozowania osiągnięć rozwojowych, wspieranie funkcji stymulujących rozwój.





Podstawa programowa

powinna być czytana całościowo poprzez:

- cele,
- zadania,
- osiągnięcia/treści – wymagania ogólne i szczegółowe nauczania,
- warunki i sposób realizacji.

Podstawa programowa 2017

Określa jeden cel

Celem wychowania przedszkolnego jest wsparcie całościowego rozwoju dziecka.

Wsparcie to realizowane jest przez proces opieki, wychowania i nauczania – uczenia się, co umożliwia dziecku odkrywanie własnych możliwości, sensu działania oraz gromadzenie doświadczeń na drodze prowadzącej do prawdy, dobra i piękna.

W efekcie takiego wsparcia dziecko osiąga dojrzałość do podjęcia nauki na pierwszym etapie edukacji.

Podstawa programowa wychowania
przedszkolnego określa 17 zadań przedszkola

WAŻNE!!!

Podstawa programowa wychowania
przedszkolnego określa 15 zaleceń
zamieszczonych w warunkach i sposobie
realizacji

Osiągnięcia dziecka kończącego
edukację przedszkolną zgrupowane zostały
w odniesieniu do 4 obszarów rozwoju.

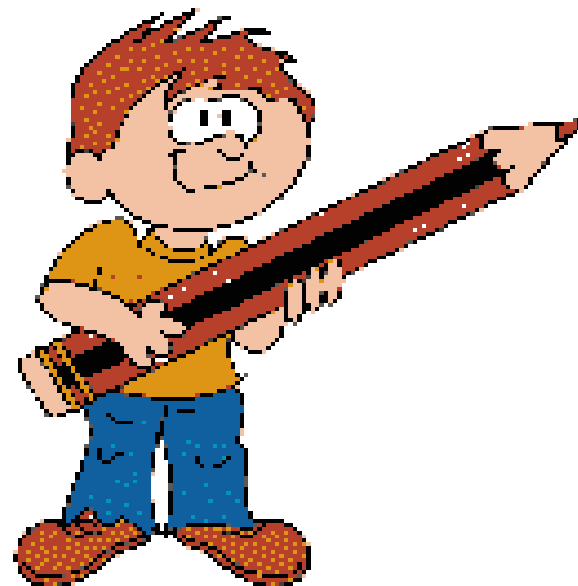
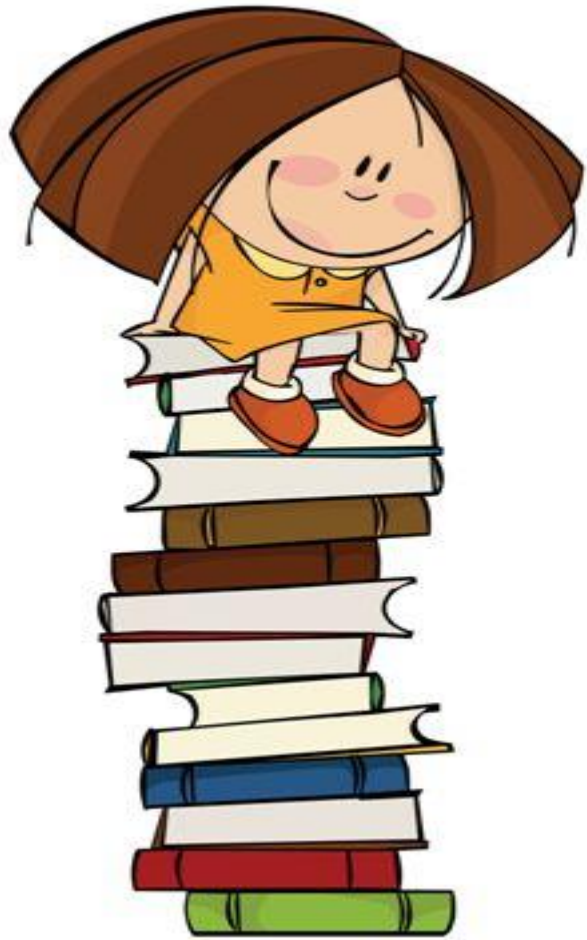
**Fizyczny
(9)**

**Emocjonalny
(11)**

**Społeczny
(9)**

Poznawczy (23)

Przygotowanie do czytania i pisania



Obszar rozwoju fizycznego

7) wykonuje czynności, takie jak: sprzątanie, pakowanie, **trzymanie przedmiotów jedną ręką i oburącz, małych przedmiotów z wykorzystaniem odpowiednio ukształtowanych chwytów dłoni, używa chwytu pisarskiego podczas rysowania, kreślenia i pierwszych prób pisania;**



Obszar rozwoju fizycznego

- 9) wykazuje sprawność ciała i koordynację w stopniu pozwalającym na rozpoczęcie systematycznej nauki czynności złożonych, takich jak czytanie i pisanie.



Obszar rozwoju poznawczego



- 2) (...) rozróżnia głoski na początku i końcu w wybranych prostych fonetycznie słowach;
- 4) **rozpoznaje litery, którymi jest zainteresowane na skutek zabawy i spontanicznych odkryć**, odczytuje krótkie wyrazy utworzone z poznanych liter w formie napisów drukowanych dotyczące treści znajdujących zastosowanie w codziennej aktywności;

Obszar rozwoju poznawczego



8) **wykonuje własne eksperymenty graficzne** farbą, kredką, ołówkiem, mazakiem itp., tworzy proste i złożone znaki, nadając im znaczenie, **odkrywa w nich fragmenty wybranych liter, cyfr, kreśli wybrane litery i cyfry** na gładkiej kartce papieru, wyjaśnia sposób powstania wykreślonych, narysowanych lub zapisanych kształtów, przetwarza obraz ruchowy na graficzny i odwrotnie, **samodzielnie planuje ruch przed zapisaniem, np. znaku graficznego, litery** i innych w przestrzeni sieci kwadratowej lub liniatury, określa kierunki i miejsca na kartce papieru;

Warunki i sposób realizacji



3. (...) Sytuacje edukacyjne wywołane np. oczekiwaniem poznania liter skutkują zabawami w ich rozpoznawaniu. **Jeżeli dzieci w sposób naturalny są zainteresowane zabawami prowadzącymi do ćwiczeń czynności złożonych, takich jak liczenie, czytanie, a nawet pisanie, nauczyciel przygotowuje dzieci do wykonywania tychże czynności zgodnie z fizjologią i naturą pojawiania się tychże procesów.**

Warunki i sposób realizacji

- 4. Przedszkole jest miejscem, w którym poprzez zabawę dziecko poznaje alfabet liter drukowanych.** Zabawa rozwija w dziecku oczekiwania poznawcze w tym zakresie i jest najlepszym rozwiązaniem metodycznym, które sprzyja jego rozwojowi. **Zabawy przygotowujące do nauki pisania liter prowadzić powinny jedynie do optymalizacji napięcia mięśniowego, ćwiczeń planowania ruchu przy kreśleniu znaków o charakterze literopodobnym, ćwiczeń czytania liniatury, wodzenia po śladzie i zapisu wybranego znaku graficznego. W trakcie wychowania przedszkolnego dziecko poznaje alfabet liter drukowanych. W trakcie wychowania przedszkolnego dziecko nie uczy się czynności złożonych z udziałem całej grupy, lecz przygotowuje się do nauki czytania i pisania oraz uczestniczy w procesie alfabetyzacji.**

Alfabetyzacja - pedagog. działalność oświatowa zmierzająca do przyswojenia przez analfabetów umiejętności czytania, pisania i liczenia (słownik PWN)

WAŻNE!!!

- W obszarze IV- poznawczym pkt 4 brzmi " rozpoznaje litery, którymi jest zainteresowane na skutek zabawy i spontanicznych odkryć ", a w warunkach i sposobach realizacji podstawy pkt 3 **"Wykorzystują każdą naturalnie pojawiającą się sytuację edukacyjną prowadzącą do osiągnięcia dojrzałości szkolnej. Sytuacje edukacyjne wywołane np. oczekiwaniem poznania liter skutkują zabawami w ich rozpoznawaniu."**
- pkt 4 **"W trakcie wychowania przedszkolnego dziecko nie uczy się czynności złożonych z udziałem całej grupy, lecz przygotowuje się do nauki czytania i pisanie oraz uczestniczy w procesie alfabetyzacji."**

WAŻNE!!!

Jak powinien wyglądać wpis do planu?

- *Z wcześniejszej informacji wynika, że nie można uczyć dzieci rozpoznawania liter w sposób zorganizowany z całą grupą. Powinien być to proces spontaniczny w odpowiedzi na zainteresowania dzieci.*
- **Propozycja wpisu w planie pracy:** " Rozpoznawanie liter, układanie prostych wyrazów z dziećmi zainteresowanymi."
- Do zajęć z mowy wplatać ćwiczenia przygotowujące do nauki.

Obserwacja i diagnoza – dojrzałość szkolna

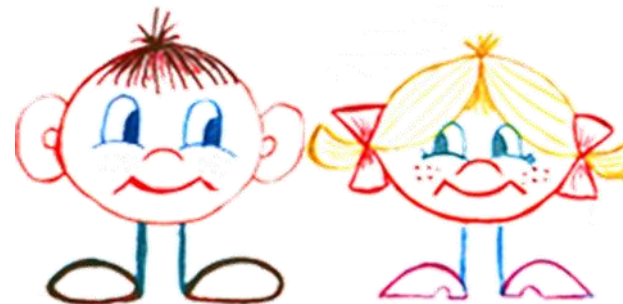
Warunki i sposób realizacji





5. **Nauczyciele diagnozują, obserwują dzieci i twórczo organizują przestrzeń ich rozwoju**, włączając do zabaw i doświadczeń przedszkolnych potencjał tkwiący w dzieciach oraz ich zaciekawienie elementami otoczenia.
9. **Nauczyciele systematycznie informują rodziców o postępach w rozwoju ich dziecka** zachęcają do współpracy w realizacji programu wychowania przedszkolnego oraz **opracowują diagnozę dojrzałości szkolnej dla tych dzieci, które w danym roku mają rozpocząć naukę w szkole.**

Warunki i sposób realizacji



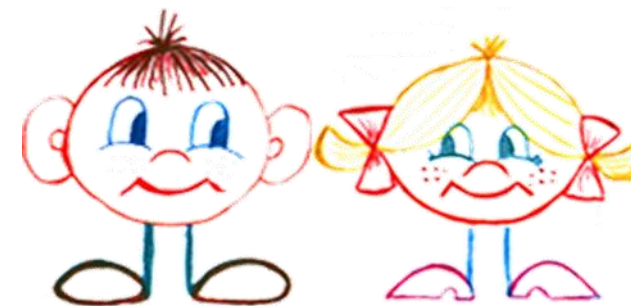
1. Zgodnie z zapisami dotyczącymi zadań przedszkola **nauczyciele organizują zajęcia wspierające rozwój dziecka**. Wykorzystują do tego każdą sytuację i moment pobytu dziecka w przedszkolu, czyli tzw. **zajęcia kierowane i niekierowane**. Wszystkie doświadczenia dzieci płynące z organizacji pracy przedszkola są efektem realizacji programu wychowania przedszkolnego. Ważne są zatem zajęcia kierowane, jak i **czas spożywania posiłków, czas przeznaczony na odpoczynek** i charakter tego odpoczynku, uroczystości przedszkolne, wycieczki, ale i ubieranie, rozbieranie. **Bardzo ważna jest samodzielna zabawa**.

Warunki i sposób realizacji



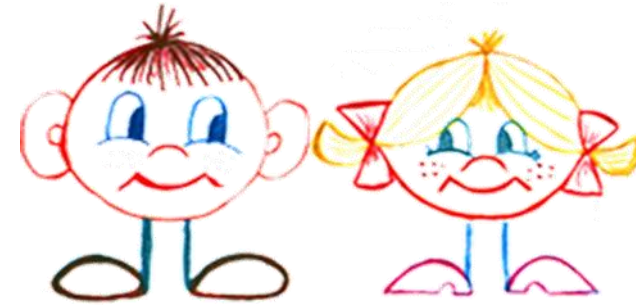
2. Przedstawione w podstawie programowej naturalne obszary rozwoju dziecka wskazują na konieczność uszanowania typowych dla tego okresu potrzeb rozwojowych, których spełnieniem powinna stać się dobrze zorganizowana zabawa, zarówno w budynku przedszkola, jak i na świeżym powietrzu. Naturalna zabawa dziecka wiąże się z **doskonaleniem motoryki i zaspokojeniem potrzeby ruchu**, dlatego **organizacja zajęć na świeżym powietrzu powinna być elementem codziennej pracy z dzieckiem w każdej grupie wiekowej.**

Warunki i sposób realizacji



3. Nauczyciele, organizując zajęcia kierowane, biorą pod uwagę możliwości dzieci, ich oczekiwania poznawcze i potrzeby wyrażania swoich stanów emocjonalnych, komunikacji oraz chęci zabawy. **Wykorzystują każdą pojawiającą się sytuację edukacyjną prowadzącą do osiągnięcia dojrzałości szkolnej (...)**

Warunki i sposób realizacji



7. **Organizacja zabawy, nauki i wypoczynku w przedszkolu oparta jest na rytmie dnia, czyli powtarzających się systematycznie fazach**, które pozwalają dziecku na stopniowe rozumienie pojęcia czasu i organizacji oraz dają poczucie bezpieczeństwa i spokoju, zapewniając mu zdrowy rozwój.

Warunki i sposób realizacji



8. Pobyt w przedszkolu jest czasem wypełnionym **zabawą**, która pod okiem specjalistów **tworzy pole doświadczeń rozwojowych budujących dojrzałość szkolną**. Nauczyciele zwracają uwagę na konieczność tworzenia stosownych **nawyków ruchowych** u dzieci, **które będą niezbędne, aby rozpocząć naukę w szkole, a także na rolę poznawania wielozmysłowego. Szczególne znaczenie dla budowy dojrzałości szkolnej mają zajęcia rytmiki**, które powinny być prowadzone w każdej grupie wiekowej oraz gimnastyki, ze szczególnym uwzględnieniem ćwiczeń zapobiegających wadom postawy.

Warunki i sposób realizacji



14. Estetyczna aranżacja wnętrza umożliwia celebrowanie posiłków

(kulturalne, spokojne ich spożywanie połączone z nauką posługiwania się sztuczkami), a także możliwość wybierania potraw przez dzieci (walory odżywcze i zdrowotne produktów), a nawet ich komponowania.

**ROZPORZĄDZENIE
MINISTRA EDUKACJI NARODOWEJ
z dnia 27 sierpnia 2019 r.
w sprawie świadectw, dyplomów państwowych i innych
druków szkolnych
(Dz. U. poz. 1700)**

Na podstawie art. 11 ust. 2 ustawy z dnia 7 września 1991 r. o systemie oświaty (Dz. U. z 2019 r. poz. 1481)

ZADANIA NAUCZYCIELI W ZAKRESIE REALIZACJI PODSTAWY PROGRAMOWEJ

1. Analiza podstawy programowej.
2. Wybór programu nauczania.
3. Opracowanie planu dydaktycznego.
4. Przebieg procesu dydaktycznego.



Monitorowanie podstawy programowej

Zadanie monitorowania podstawy programowej wynika z nadzoru pedagogicznego, ale również z odpowiedzialności zawodowej nauczyciela za rozwój dziecka/ucznia oraz odpowiedzialności dyrektora za jakość pracy szkoły/przedszkola.

Celem monitorowania realizacji podstawy programowej jest pozyskiwanie informacji o stosowanych przez nauczyciela rozwiązaniach organizacyjnych i metodycznych związanych z wdrażaniem nowych regulacji oraz z uwzględnieniem zalecanych warunków i sposobów realizacji.

Dobre monitorowanie zakłada również wykorzystanie zgromadzonych informacji w celu bieżącej modyfikacji obserwowanych procesów poprzez usuwanie niepożądanych zjawisk natychmiast po ich stwierdzeniu.

Rozporządzenie Ministra Edukacji Narodowej
z dnia 25 sierpnia 2017r.
w sprawie nadzoru pedagogicznego
(Dz. U. 2017 poz. 1658)

Rozporządzenie Ministra Edukacji Narodowej
z dnia 11 sierpnia 2017r.
w sprawie wymagań wobec szkół i placówek
(Dz. U. 2017 poz. 1611)

§ 2. ust.11 (*nadzór pedagogiczny*)

- **monitorowanie** – należy przez to rozumieć działania organu sprawującego nadzór pedagogiczny lub dyrektora szkoły lub placówki prowadzone w szkole lub placówce, obejmujące zbieranie i analizę informacji o działalności dydaktycznej, wychowawczej i opiekuńczej oraz innej działalności statutowej, w celu identyfikowania i eliminowania zagrożeń w prawidłowej realizacji zadań szkoły lub placówki;

Wymagania dla przedszkoli

2. Dzieci nabywają wiadomości i umiejętności określone w podstawie programowej

- Dzieci nabywają wiadomości i umiejętności określone w podstawie programowej i wykorzystują je w zabawie i w sytuacjach zadaniowych. Podstawa programowa wychowania przedszkolnego jest realizowana z wykorzystaniem warunków i sposobów jej realizacji. **W przedszkolu monitoruje się i analizuje osiągnięcia każdego dziecka, z uwzględnieniem jego możliwości rozwojowych, formułuje się i wdraża wnioski z tych analiz.**

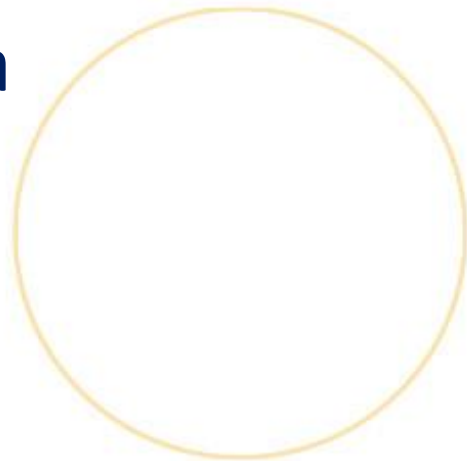
Wymagania dla szkół podstawowych...

2. Uczniowie nabywają wiadomości i umiejętności określone w podstawie programowej

- W szkole lub placówce realizuje się podstawę programową z uwzględnieniem osiągnięć uczniów z poprzedniego etapu edukacyjnego. Uczniowie nabywają wiadomości i umiejętności określone w podstawie programowej i wykorzystują je podczas wykonywania zadań i rozwiązywania problemów. Podstawa programowa jest realizowana z wykorzystaniem warunków i sposobów jej realizacji. **W szkole lub placówce monitoruje się i analizuje osiągnięcia każdego ucznia, z uwzględnieniem jego możliwości rozwojowych, formułuje się i wdraża wnioski z tych analiz.** Wdrażane wnioski przyczyniają się do wzrostu efektów uczenia się i nauczania.

Monitorowanie podstawy programowej

Trzy obszary monitorowania
podstawy programowej



Obszar I - Monitorowanie planowania procesu dydaktycznego

Monitorowanie podstawy programowej na etapie planowania procesu dydaktycznego obejmuje zbieranie i analizę informacji o:

- **znajomości podstawy programowej** – znajomości celów kształcenia, celów szczegółowych i celów kształcenia ogólnego, w tym znajomości zalecanych warunków i sposobów realizacji oraz rozwiązań dydaktyczno-metodycznych zawartych w komentarzach do podstawy programowej,
- **badanie zgodności programów nauczania z podstawą programową,**
- **badanie zgodności planów z podstawą programową.**

Obszar II - Realizacja podstawy programowej

- analiza zapisów tematów zajęć,
- analiza właściwej realizacji podstawy programowej wraz z warunkami i sposobem realizacji.

Obszar III - Efekty procesów dydaktycznych

- analiza związku między znajomością podstawy programowej a efektywnością nauczania.

- Oczekiwane osiągnięcia dziecka na koniec edukacji przedszkolnej zgrupowane są w **4 obszarach odnoszących się do sfer rozwoju**. W inny sposób i szerzej opisane zostały zalecane warunki i sposoby realizacji podstawy programowej. Brak w niej natomiast zalecanych ścisłych proporcji zagospodarowania czasu realizacji podstawy programowej.
- W obecnej podstawie programowej więcej uwagi zwraca się na **wykorzystanie czasu podczas zajęć niekierowanych** na realizację programu wychowawczo-dydaktycznego, **ruch, zajęcia umuzykalniające i zagospodarowanie przestrzeni** w salach zajęć. Nadal jednak podkreśla się **konieczność codziennego spędzania czasu na świeżym powietrzu**.

Monitoring jakościowy

1. Realizacja treści z podstawy programowej.
2. Osiąganie efektów tj. stopnia opanowania przez dzieci poszczególnych umiejętności.
3. Rozwijanie kompetencji kluczowych.
4. Przestrzegania warunków i sposobów realizacji podstawy programowej.
5. Sposoby wspierania dziecka/ucznia w rozwoju stosują nauczyciele. Skuteczność stosowanych sposobów wsparcia w praktyce pedagogicznej.
6. Zaangażowanie i aktywność dzieci.
7. Indywidualizacja pracy z dzieckiem .
8. Współpraca z rodzicami i środowiskiem lokalnym.

Programy wychowania przedszkolnego zgodne z podstawą programową

Zgodnie z zapisami art. 22a Ustawy o systemie oświaty nauczyciel lub zespół nauczycieli przedstawia dyrektorowi przedszkola program wychowania przedszkolnego.

- Przedszkole jest zobowiązane do realizacji programów wychowania przedszkolnego uwzględniających podstawę programową wychowania przedszkolnego (Art. 13 ust. 1 pkt 1 ustawy Prawo oświatowe) - **PRZEDSZKOLNY ZESTAW PROGRAMÓW**
- **Program wychowania przedszkolnego** powinien zawierać treści podstawy programowej, ale może również obejmować treści nauczania wykraczające poza zakres treści ustalony w podstawie programowej wychowania przedszkolnego. *Podstawowym wymogiem jest dostosowanie do potrzeb i możliwości dzieci, dla których jest przeznaczony.*
- Dziennik zajęć przedszkola powinien przekonywać, że podstawa programowa jest realizowana. **Sposób zapisywania tematu w dzienniku powinien wynikać z realizowanego programu wychowania przedszkolnego**, a tym samym umożliwiać identyfikację, które obszary/bloki edukacyjne zawarte w programie zostały zrealizowane w danym dniu.

Podsumowując - program powinien:

- Być dostosowany do potrzeb i możliwości dzieci.
- Zawierać opis sposobu i realizacji celów kształcenia.
- Zawierać szczegółowe cele kształcenia i wychowania.
- Być zgodny z podstawą programową.
- Umożliwiać indywidualizację pracy.
- Zawierać metody diagnozy przedszkolnej.

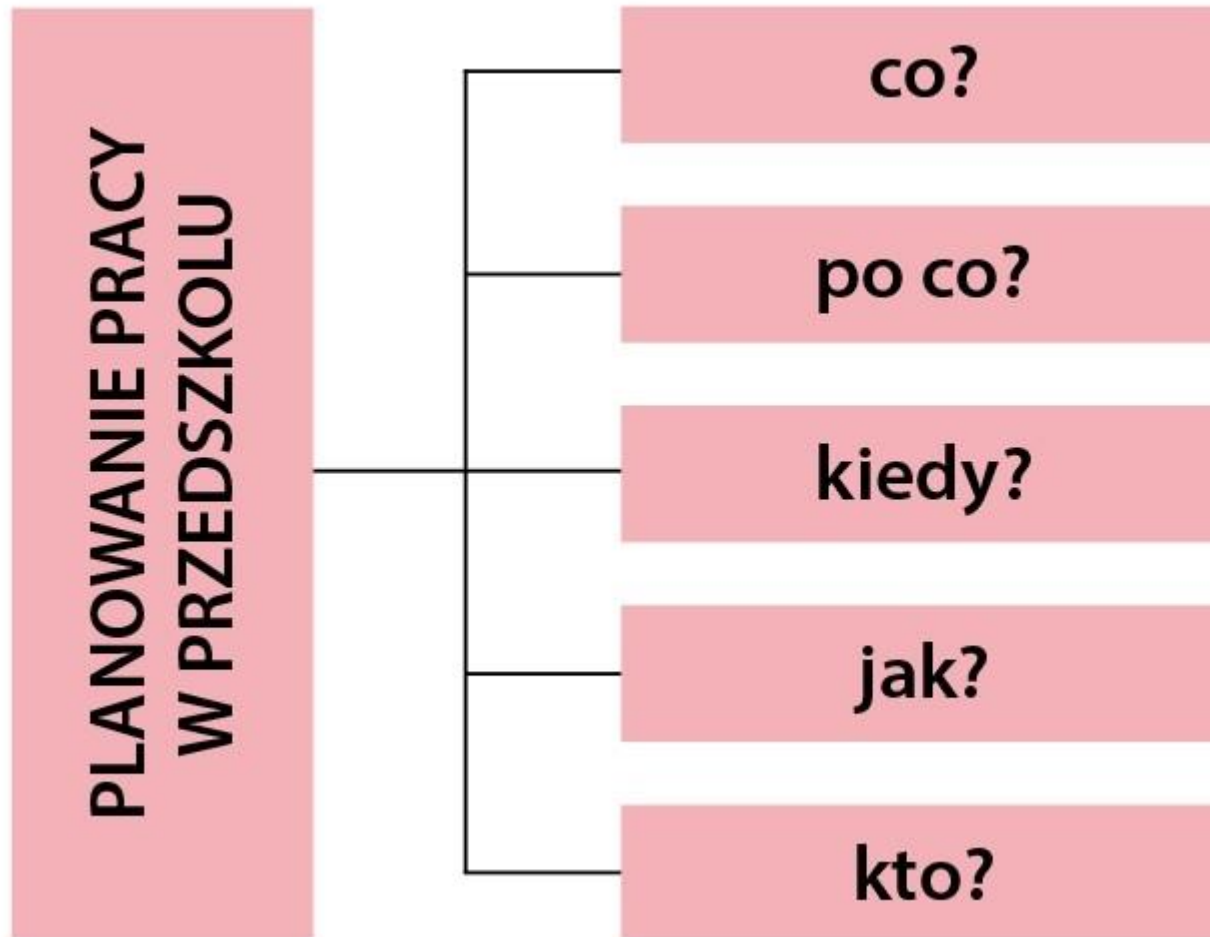


Zasady planowania pracy z przedszkolami

Planowanie pracy w grupie – ogólne zasady

- Nauczyciel nie realizuje jednego planu – planów jest kilka, uszeregować je można od najbardziej ogólnych, do coraz bardziej szczegółowych.
- Nauczyciel bierze udział w tworzeniu planu rozwoju przedszkola, ale największy wpływ ma na swoją codzienną pracę z dziećmi (planowanie dzienne).
- Trzeba pamiętać, że plany wynikają z siebie – dokładnie tak, jak pokazuje grafika na poprzednim slajdzie. Czyli ich zakresy tematyczne muszą się nakładać.

Zasady planowania pracy w przedszkolu



Cechy dobrego planu nauczania dla grupy przedszkolnej

- ❑ **Jednolitość** (czyli współgra, odpowiada) wszelkim ogólnym założeniom edukacyjnym i wychowawczym, którymi posługuje się placówka;
- ❑ **Wielostronność** – w znaczeniu wszechstronny, ujęte są w nim różne aspekty, w których chcemy wspierać i edukować dziecko; kształtuje umiejętności, ale też wiedzę, sprawności i nawyki;
- ❑ **Adekwatność do poziomu rozwoju dziecka** – prezentowane treści nie są zbyt trudne, ani nie jest ich zbyt wiele. Przy konstrukcji planu pamiętamy o strefie najbliższego rozwoju oraz o prawidłowościach rozwojowych dzieci w konkretnym wieku;

- ❑ **Spójność, logiczność** – układa się w całość, ma myśl przewodnią, tworzy logiczny konspekt. Jedne treści wynikają z drugich, w uporządkowany sposób;
- ❑ *Układany jest w uzgodnieniu z innymi nauczycielami;*
- ❑ *Układany z lekkim „zapasem”* – ilość zadań powinna być nieco większa, tak, aby dzieci szybciej pracujące również mogły dostać więcej treści. Poza wszystkim – nie ma nic gorszego niż moment, kiedy nagle okazuje się, że do obiadu zostało jeszcze 15 minut, a ja nie mam pomysłu na kolejną aktywność, bo plan na dziś się skończył.

Korzyści płynące z planowania pracy w przedszkolu

- Nauczyciel wie, co chce osiągnąć.
- Nauczyciel polepsza efekty pracy.
- Planowanie powoduje odpowiedzialne i rzeczowe postępowanie.
- Planowanie zaspokaja potrzeby osiągnięć dzieci.
- Planowanie zapobiega żywiołowemu tokowi zdarzeń i czynności.
- Planowanie staje się podstawą porozumienia z rodzicami, innymi nauczycielami.

Plany miesięczne pracy wychowawczo-dydaktycznej w przedszkolu



Tworzenie planów miesięcznych

Tworzenie miesięcznych planów pracy przez nauczycieli jest obowiązkowe tylko wtedy, jeśli takie postanowienia zawiera statut przedszkola. Miesięczny plan pracy podlega kontroli.

Miesięczny plan pracy powinien zawierać:

- nazwę miesiąca i rok,
- grupę wiekową dzieci,
- tematykę kompleksową,
- zadania i obszary z podstawy programowej,
- tematykę zajęć z realizacją podstawy programowej,
- cele operacyjne określone w aktywnościach (umiejętności dzieci),
- ewaluację,
- przygotowanie dzieci do posługiwania się językiem obcym nowożytnym,
- aktywności ruchowe,
- zestawy ćwiczeń porannych,
- zestawy ćwiczeń gimnastycznych.

Ramowy rozkład dnia

Ramowy rozkład dnia ma aspekt nie tylko organizacyjny, ale i psychologiczny, gdyż zapewnia dzieciom poczucie bezpieczeństwa. **Rytm dnia powoduje możliwość planowania swoich działań.**

Ramowy rozkład dnia dla dzieci 5 i 6 letnich

Czas trwania czynności	Czynności dzieci i nauczyciela
6 ⁰⁰ – 7 ³⁰	<p>Schodzenie się dzieci do przedszkola:</p> <ul style="list-style-type: none"> - zabawy dowolne podejmowane z inicjatywy dzieci, - rozmowy kierowane z dziećmi zgodnie z realizowaną tematyką oraz zainteresowaniami dzieci, - oglądanie książek, albumów, czasopism dziecięcych, - praca z zespołem dzieci lub indywidualna wspomagająca ich rozwój (stymulująco - kompensacyjna, wyrównawcza, praca z dzieckiem zdolnym).



REALIZACJA PODSTAWY PROGRAMOWEJ OD GODZ. 7³⁰ DO 12³⁰

7 ³⁰ - 8 ⁰⁰ (30 min.)	<p>Zabawy wynikające z własnej aktywności dziecka:</p> <ul style="list-style-type: none"> - zabawy tematyczne, konstrukcyjne, manipulacyjne, badawcze, - prace hodowlane, <p>Zabawy i zajęcia o charakterze ogólnorozwojowym:</p> <ul style="list-style-type: none"> - ćwiczenia artykulacyjne, zabawy i ćwiczenia wspierające rozwój dziecka, prowadzenie obserwacji pedagogicznej, - ćwiczenia poranne, zabawy ruchowe, zabawy integracyjne.
8 ⁰⁰ - 8 ⁴⁰ (40 min.)	<p>Śniadanie:</p> <ul style="list-style-type: none"> - czynności opiekuńcze, porządkowe, higieniczne i samoobsługowe.
8 ⁴⁰ - 9 ⁴⁰ (60 min.)	<p>Zintegrowana działalność wychowawczo-edukacyjna:</p> <ul style="list-style-type: none"> - zajęcia wychowawczo-dydaktyczne realizowane w oparciu o nową podstawę programową i przyjęty program wychowania przedszkolnego, rozwijające aktywność dziecka w różnych sferach rozwojowych.
9 ⁴⁰ - 10 ¹⁰ (30 min.)	<p>Zabawy dowolne przy niewielkim udziale nauczyciela:</p> <ul style="list-style-type: none"> - zabawy swobodne, spontaniczne inspirowane przez dzieci.
10 ¹⁰ - 11 ¹⁰ (60 min.)	<p>Pobyt na powietrzu:</p> <ul style="list-style-type: none"> - gry sportowe, zabawy ruchowe proponowane przez nauczycielkę, - zabawy podejmowane z inicjatywy dzieci, - obserwacje przyrodnicze, wycieczki, spacer. <p>(w przypadku niesprzyjającej aury - gry i zabawy ruchowe w sali).</p>
11 ¹⁰ - 11 ⁵⁰ (40 min.)	<p>Obiad:</p> <ul style="list-style-type: none"> - czynności opiekuńcze, porządkowe, higieniczne i samoobsługowe.
11 ⁵⁰ - 12 ³⁰ (40 min.)	<p>Zabawy i zajęcia o charakterze relaksacyjnym i ogólnorozwojowym:</p> <ul style="list-style-type: none"> - poobiedni odpoczynek: słuchanie literatury dziecięcej, muzyki relaksacyjnej, - ćwiczenia utrwalające wiadomości z zajęć wychowawczo-edukacyjnych, - zabawa ruchowa proponowana przez nauczycielkę.
12 ³⁰ - 13 ⁵⁰	<p>Zajęcia i zabawy popołudniowe:</p> <ul style="list-style-type: none"> - zabawy swobodne wynikające z zainteresowań dzieci w sali lub w ogrodzie, - praca wspomagająca rozwój dziecka (praca stymulacyjno- kompensacyjna, wychowawcza oraz praca z dzieckiem wyróżniającym się uzdolnieniami i zainteresowaniami), - zajęcia dodatkowe (rytmika, gimnastyka korekcyjna z elementami karate, „Spotkanie z muzyką”, Szkoła Tańca „Bogdan”), - uroczystości przedszkolne.
13 ⁵⁰ - 14 ²⁰	<p>Podwieczorek:</p> <ul style="list-style-type: none"> - czynności opiekuńcze, porządkowe, higieniczne i samoobsługowe.
14 ²⁰ - 16 ⁰⁰	<p>Odbiór dzieci przebywających w przedszkolu do godz. 16⁰⁰:</p> <ul style="list-style-type: none"> - zabawy ruchowe, edukacyjne organizowane przez nauczycielkę, - sytuacje wychowawcze organizowane przez nauczycielkę oraz podejmowane z inicjatywy dzieci, - kontakty okolicznościowe i indywidualne wynikające z potrzeb dzieci, - swobodne zabawy dzieci w kąciakach zainteresowań, - indywidualne kontakty nauczyciela z rodzicami w miarę zaistniałych potrzeb.
16 ⁰⁰ - 16 ³⁰	<p>II podwieczorek (dla dzieci przebywających w przedszkolu do godz. 18⁰⁰):</p> <ul style="list-style-type: none"> - czynności opiekuńcze, porządkowe, higieniczne i samoobsługowe.
16 ³⁰ - 18 ⁰⁰	<p>Odbiór dzieci przebywających w przedszkolu do godz. 18⁰⁰:</p> <ul style="list-style-type: none"> - swobodne zabawy dzieci w kąciakach zainteresowań, - zabawy i gry dydaktyczne i stolikowe, - kontakty okolicznościowe i indywidualne wynikające z potrzeb dzieci, - swobodne działania twórcze - rozwijające umiejętności manualne dzieci - indywidualne lub zespołowe, - indywidualne kontakty nauczyciela z rodzicami w miarę zaistniałych potrzeb.

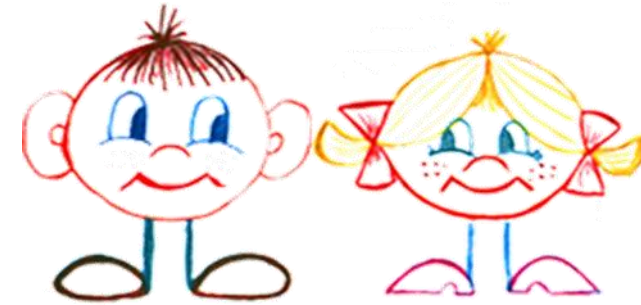
**Dokonywanie zapisów w dzienniku
Prowadzenie dzienników w formie elektronicznej**

**Rozporządzenie Ministra Edukacji Narodowej
z dnia 25 sierpnia 2017 r.**

**w sprawie sposobu prowadzenia przez publiczne przedszkola, szkoły i placówki
dokumentacji przebiegu nauczania, działalności wychowawczej i opiekuńczej oraz
rodzajów tej dokumentacji**

(Dz. U. z 2017 r. poz. 1646) z póź. zm. Z 2019 r.

na podstawie art. 47 ust. 1 pkt 7 ustawy z dnia 14 grudnia 2016 r. – Prawo oświatowe (Dz. U. z 2017 r. poz. 59 i 949 oraz z 2019 r. poz. 1148, 1078 i 1287)



**W DZIENNIKU ZAJĘĆ PRZEDSZKOŁA
WARTO STOSOWAĆ NASTĘPUJĄCE ZASADY:**

- **Zapis w dzienniku zazwyczaj odwzorowuje rozkład dnia** (podział dnia) wyodrębniając w ten sposób godziny dydaktyczne przeznaczone na realizację podstawy programowej, a także swobodną zabawę, pobyt na świeżym powietrzu, zajęcia dodatkowe (np. taniec), inne (np. spożywanie posiłków).
- **Wpisy w dzienniku powinny zgadzać się z planem miesięcznym**, a także z ustaleniami nauczycieli pracujących w danej grupie (jakie obszary/bloki edukacyjne będą realizowane w poszczególnych dniach tygodnia).

- **Temat zajęć** wynikający z programu nauczania powinien odpowiadać konkretnemu obszarowi/blokowi z podstawy (można odnotować obszar/blok z podstawy).
- **Wpis** dotyczący przeprowadzonych zajęć nauczyciel **powinien być krótki i rzeczowy, ale nie ogólnikowy, przedstawiać temat zajęć oraz wskazać co najmniej jeden cel z podstawy programowej.**

Uwaga!

Nie ma jednego obowiązującego wzoru dokonywania wpisów w dzienniku. Zależy to od wewnętrznych ustaleń w przedszkolu i tego jaki sposób monitorowania podstawy programowej został w nim przyjęty.

- To czy w dzienniku zaznaczamy obszar z podstawy zależy od rodzaju wybranego dziennika i sposobu monitorowania podstawy programowej.
- W nowej podstawie programowej z 14 lutego 2017 r. dużo uwagi zwraca się na ***zajęcia niekierowane, naukę poprzez zabawę. urządzenie sali w sposób umożliwiający dzieciom eksperymentowanie, rozwijanie zainteresowań, samodzielne dochodzenie do wiedzy, gdzie nauczyciel jest osobą podążającą za dzieckiem i służącą mu pomocą w razie potrzeby.***

- **Dlatego, aby udowodnić realizację warunków i sposobu realizacji nowej podstawy programowej proponuję, aby wpisać co nauczyciel w tym czasie robił z dziećmi np. oglądanie i czytanie książki o dinozaurach z....(wpisać imię i pierwszą literę nazwiska dziecka". Z grupą chętnych dzieci obserwacja i wymiana spostrzeżeń.**

Ranek

- Zabawy dowolne. Każdego dnia inny rodzaj zabaw i ich cel.
- O tej porze dnia realizujemy najczęściej cele wychowawcze, z zakresu współpracy i współdziałania w grupie oraz bezpieczeństwa.



- **Po śniadaniu** rozpoczynają się zajęcia z całą grupą mające na celu realizację programu wychowawczo-dydaktycznego. **Zapis w dzienniku powinien zawierać rodzaj zajęć, temat i przynajmniej jeden cel.**
- *Np. Opowiadanie „Przygoda Burka z podwórka” z wykorzystaniem ilustracji - wdrażanie dzieci do opieki nad zwierzętami.*
- Należy zwrócić uwagę, aby za każdym razem w czasie zajęć z mowy ojczystej występował inny rodzaj zajęć: np. zabawa dydaktyczna, historyjka obrazkowa, wiersz, zagadka.

WAŻNE!!!

Zapis „*rozmowa z dziećmi na temat.....* „ świadczy o tym, że zajęcie nie zostało poprowadzone poprawnie pod względem metodycznym. **Dzieci w czasie zajęć powinny działać, szukać rozwiązania problemów, porównywać, zgadywać, szukać przyczyn i skutków itp. a nie rozmawiać. Rozmowa nie należy do efektywnych metod nauczania.**

WAŻNE!!!

- W nowej podstawie programowej nie ma dokładnie określonego czasu pobytu na powietrzu, ale jest wyraźne stwierdzenie o konieczności codziennego pobytu na dworze. Ten czas powinien być przeznaczony nie tylko na spacer, zabawy, ale też na prace gospodarczo-porządkowe, gry, zabawy ruchowe. Na dworze można również prowadzić zajęcia dydaktyczne - szczególnie z zakresu edukacji przyrodniczej.

WAŻNE!!!

- Po obiedzie musi być czas na odpoczynek . To doskonały moment na słuchanie bajek, opowiadań, czytanie książek, słuchanie muzyki, ale również na ćwiczenia artykulacyjne. Potem nauczycielka może w grupach starszych prowadzić pracę indywidualną z dziećmi mającymi problemy np. ze sprawnością manualną, słuchem fonematycznym – z tymi dla których opracowała programy wspomagania i korygowania rozwoju. Powinna również pracować w tym czasie z dziećmi zdolnymi.

WAŻNE!!!

- **W warunkach i sposobie realizacji podstawy programowej** podkreśla się, że każda sytuacja np. spożywanie posiłków, uroczystości przedszkolne, wycieczki, ubieranie i rozbieranie powinny być wykorzystane do realizacji programu wychowania przedszkolnego. Dlatego należy pamiętać o zapisach, czego w tym czasie dzieci się uczyły, jak ten czas został wykorzystany dla rozwoju dziecka. Zasadnicza zmiana dotyczy planowania i zapisywania zajęć z zakresu nauki czytania.

Konstruowanie scenariuszy/konspektów zajęć w przedszkolu.



Trzy elementy przygotowania nauczyciela do zajęć:

- **Merytoryczne** – poszerzenie i pogłębienie swojej wiedzy.
- **Metodyczne** – ustalenie celów, zaplanowanie działań, dobór metod i środków dydaktycznych.
- **Formalne** – opracowanie scenariuszy/konspektu zajęć, przygotowanie pomocy dydaktycznych.

Uwaga nauczycielu!

- Propozycje metodyczne, które otrzymujecie wraz z pakietami edukacyjnymi są udogodnieniem dla nauczyciela, ale ***nie zwalniają go z własnych pomysłów i nowatorskich rozwiązań uwzględniających potrzeby rozwojowe, zainteresowania i zdolności dziecka.***
- Dziecku należy tworzyć warunki do przeżywania, działania, odkrywania, poznawania i doświadczania poprzez aktywne uczestnictwo każdego dziecka.
- **Planowanie** jest warunkiem **skuteczności procesu nauczania-uczenia się.**

Etapy przygotowania się do zajęć

1. Ustalenie celów zajęć.
2. Określenie toku działania (diagnoza pedagogiczna, potrzeby dzieci, realizacja podstawy programowej, dobór treści programowych).
3. Przygotowanie treści, które mają wypełnić zajęcia.
4. Określenie struktury zajęć
5. Wyodrębnienie metod nauczania, form organizacyjnych zajęć oraz środków dydaktycznych.
6. Określenie ewaluacji – oceny osiągnięć celów.
7. Ułożenie planu zajęć.
8. Przygotowanie się do przeprowadzenia poszczególnych części zajęć zgodnie z planem.
9. Opracowanie scenariusza/konspektu zajęć.

Konspekt

- Temat zajęć (temat kompleksowy i temat dnia)
- Cele zajęć: dydaktyczne i wychowawcze, operacyjne – jednoznaczne, wykonalne, logiczne, obserwowalne i mierzalne.
- Metody pracy
- Formy pracy/formy aktywności
- Środki dydaktyczne
- Tok (przebieg zajęć) w punktach
- Konspekt powinien zawierać propozycję EWALUACJI osiągnięć celów.

Scenariusz

- Temat zajęć (temat kompleksowy i temat dnia)
- Cele zajęć: dydaktyczne i wychowawcze, operacyjne – jednoznaczne, wykonalne, logiczne, obserwowalne i mierzalne.
- Metody pracy
- Formy pracy/formy aktywności
- Środki dydaktyczne
- Przebieg (szczegółowe przedstawienie treści zadań, poleceń, ogniw sprawdzających, wykorzystywanych materiałów, sposobów podsumowania zajęć)

Piszemy scenariusz zajęć



Etap I. Pierwsze kroki nauczyciela

- Określamy jasne i konkretne cele do osiągnięcia, nakierowane na dziecko.
- Zbyt wiele określonych celów nie sprzyja rozwojowi dziecka, ani nauczyciela, lecz prowadzi do pośpiechu i pobieżnego poznawania rzeczywistości. Dziecko nie ma możliwości spokojnego nabywania umiejętności, z kolei nauczyciel nie wystarczająco skupia uwagę na dziecku.
- Planując pracę zawsze przygotowujemy odpowiednie pomoce dydaktyczne

Etap II. Tematyka zajęć

- Dostosowujemy tematykę do wieku dziecka, jego zainteresowań i możliwości rozwojowych.
- Tematyka zajęć, wykorzystywana literatura dziecięca musi być różnorodna, bliska dziecku, pisana pięknym językiem.
- Prowadząc grupę nie powtarzamy tej samej literatury.

Etap III. Planowanie działalności dziecka

- Planujemy działalność dzieci stosując przemienność elementów statycznych z elementami ruchu.
- Cała jednostka metodyczna powinna mieć ciekawą ośnowę i wyływać z tematyki zajęć.
- Nie przedłużamy zajęć, nie realizujemy sztywno zaplanowanych celów, lecz jesteśmy baczniymi obserwatorami, doradcami dziecka, a w sytuacjach tego wymagających modyfikujemy zajęcia. Takie przerwanie zajęć świadczy o świadomości pedagogicznej nauczyciela.

Dziękuję za uwagę

Bogumiła Ogrodowczyk
nauczyciel konsultant MSCDN Wydział w Płocku

bogumila.ogrodowczyk@mscdn.edu.pl

Tel 24 366 53 66 w. 124

Tel sł. 519 835 940